

Maatoiming nr 2024121110150

Piirikirjeldus

Piiripunktidega seotud maatükid

14301:001:0149, 14201:001:0433, 14303:001:0171,
14303:001:0440, 14303:001:0312, 14303:001:0660,
14303:001:1292, 14303:001:1060, 14303:001:0161

Katastrimõõdistamise aeg

3. jaanuar 2025 kuni 4. jaanuar 2026

Katastrimõõdistamise tulemus

Piiripunkti nr skeemil	Koordinaadid	Piiripunkti liik	Piiripunkti tunnus	Piirimärgi paigaldamine
27	X = 6400558.31 Y = 649449.44	METALLTORU	100005123294	OLEMASOLEV
28	X = 6400827.66 Y = 649443.06	METALLTORU	100001385484	OLEMASOLEV
7	X = 6400012.7 Y = 649588.98	METALLTORU	100005123278	OLEMASOLEV
24	X = 6400420.03 Y = 649407.05	METALLTORU	100007494560	PAIGALDATUD
1	X = 6400193.63 Y = 649977.87	METALLTORU	100005123284	TAASTATUD
19	X = 6400319.5 Y = 649344.54	TEEMAA_SERVA_- PUNKT	100002606070	ARVUTUSLIK
18	X = 6400301.28 Y = 649352	TEEMAA_SERVA_- PUNKT	100005123271	ARVUTUSLIK
17	X = 6400278.06 Y = 649363.16	TEEMAA_SERVA_- PUNKT	100005123272	ARVUTUSLIK
16	X = 6400253.23 Y = 649375.63	TEEMAA_SERVA_- PUNKT	100005123273	ARVUTUSLIK
14	X = 6400209.8 Y = 649403.99	TEEMAA_SERVA_- PUNKT	100004058058	ARVUTUSLIK
10	X = 6400155.36 Y = 649577.01	METALLTORU	100005123276	OLEMASOLEV
8	X = 6400150.87 Y = 649639.17	METALLTORU	100005123277	TAASTATUD
3	X = 6399939.33 Y = 650351.29	METALLTORU	100005123283	OLEMASOLEV

4	X = 6399952.51 Y = 650288.4	METALLTORU	100005123282	OLEMASOLEV
22	X = 6400436.73 Y = 649336.77	METALLTORU	100001414502	OLEMASOLEV
2	X = 6400170.47 Y = 650446.65	METALLTORU	100001022625	OLEMASOLEV
6	X = 6400031.63 Y = 649995.9	METALLTORU	100005123279	OLEMASOLEV
21	X = 6400436.67 Y = 649335.56	TEEMAA_SERVA_- PUNKT	100001415713	ARVUTUSLIK
25	X = 6400404.83 Y = 649402.39	METALLTORU	100005123285	OLEMASOLEV
26	X = 6400748.9 Y = 649552.28	METALLTORU	100005123303	OLEMASOLEV
29	X = 6400352.1 Y = 649336.2	TEEMAA_SERVA_- PUNKT	100007505606	ARVUTUSLIK
31	X = 6400408.63 Y = 649336.2	TEEMAA_SERVA_- PUNKT	100007505604	ARVUTUSLIK
30	X = 6400362.86 Y = 649335.57	TEEMAA_SERVA_- PUNKT	100007505605	ARVUTUSLIK
12	X = 6400359.83 Y = 649525.02	METALLTORU	100007494561	PAIGALDATUD
20	X = 6400341.9 Y = 649337.86	TEEMAA_SERVA_- PUNKT	100002606072	ARVUTUSLIK
15	X = 6400234.43 Y = 649386.69	TEEMAA_SERVA_- PUNKT	100005123274	ARVUTUSLIK
11	X = 6400228.19 Y = 649487.99	METALLTORU	100005123275	KORRASTATUD
9	X = 6400151.39 Y = 649632.06	METALLTORU	100005322156	PAIGALDATUD
23	X = 6400437.32 Y = 649349.31	METALLTORU	100001416594	OLEMASOLEV
13	X = 6400168.24 Y = 649434.91	METALLTORU	100004688266	KORRASTATUD
5	X = 6399988.23 Y = 650143.2	METALLTORU	100005123280	OLEMASOLEV

Muud tähtsust omavad asjaolud

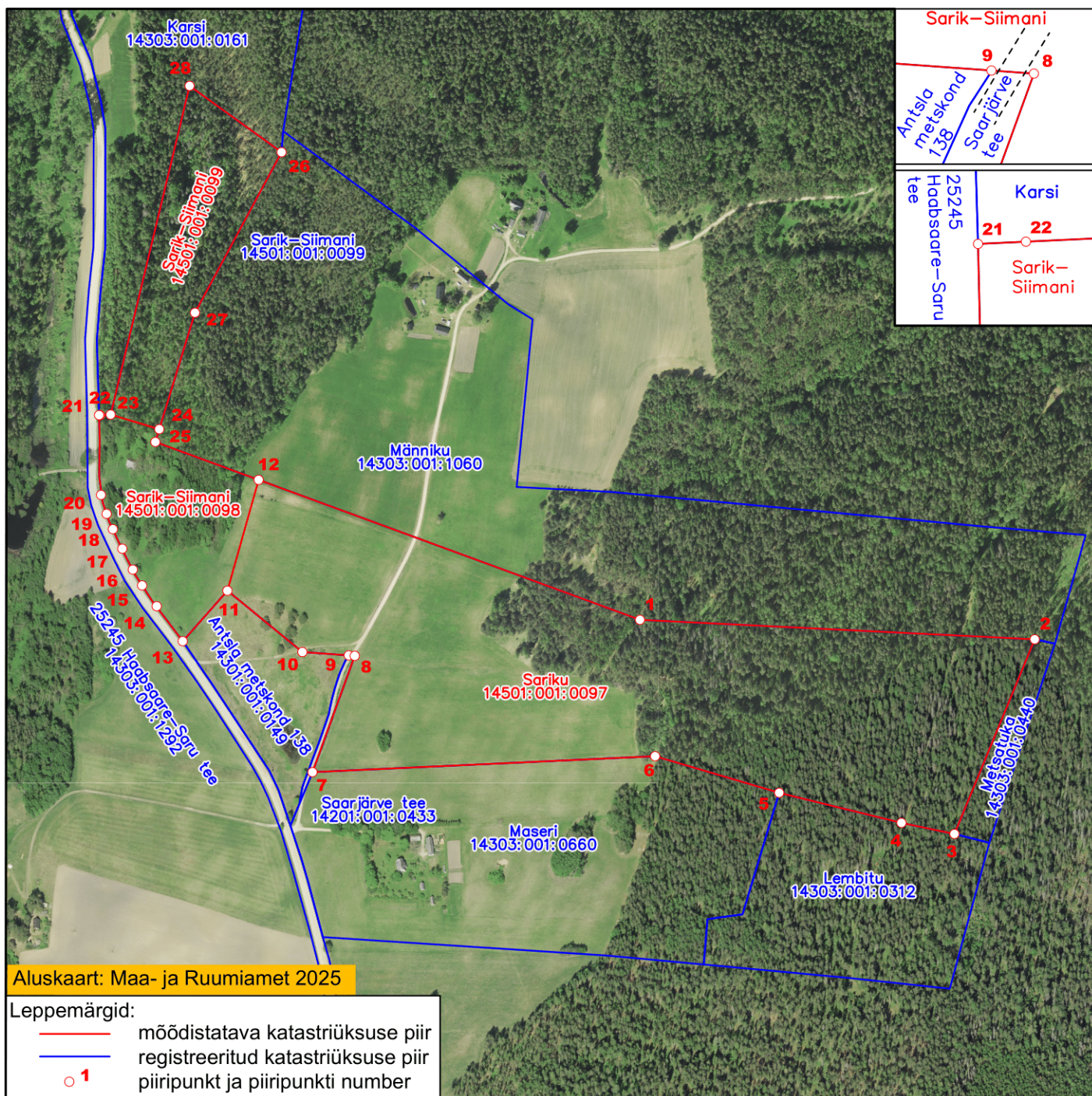
Märkuse nr
skeemil

Märkus

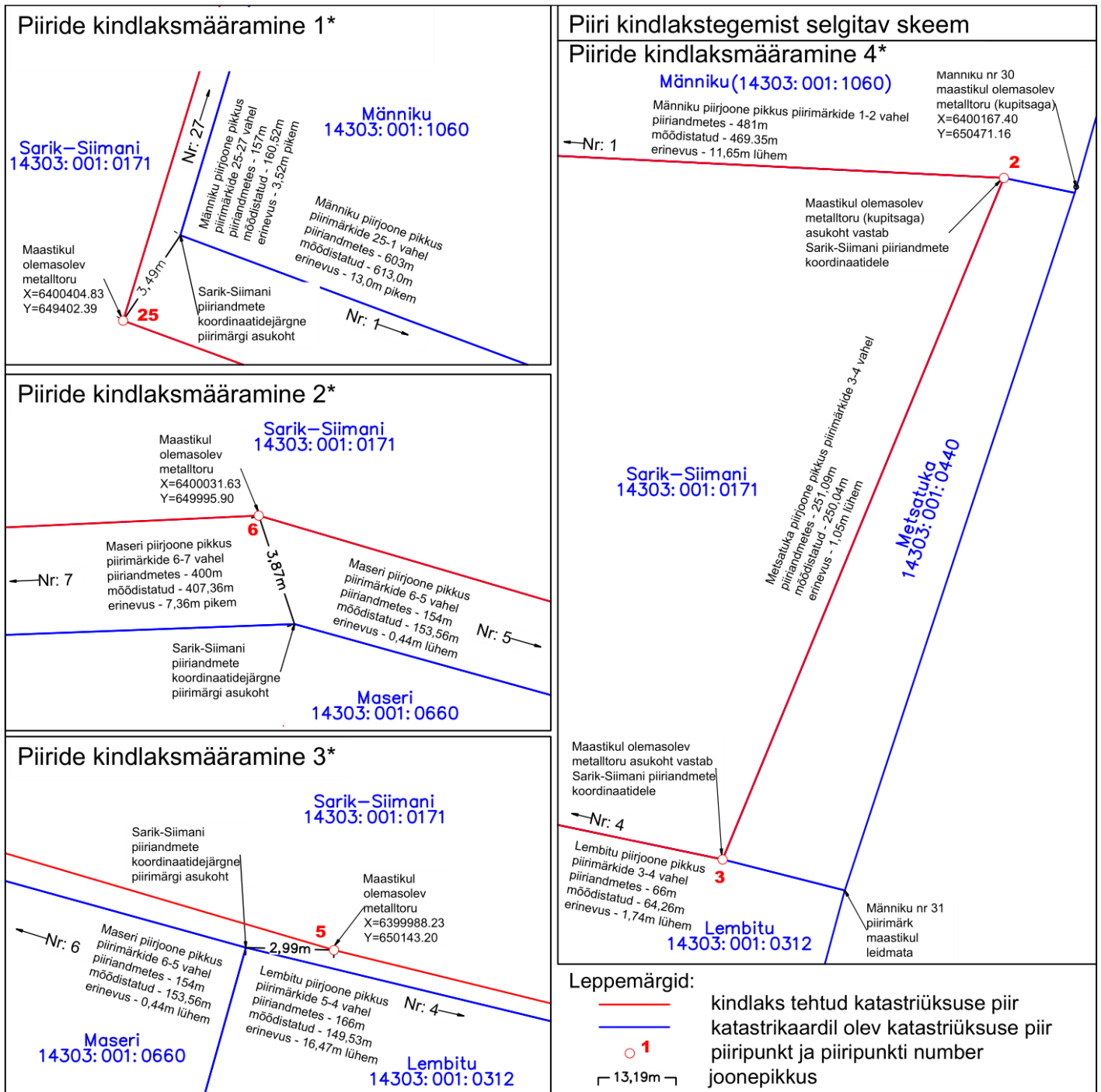
853 PIIRIKIRJELDUS:
Piir kulgeb piiripunktide 13-14-15-16-17-18-19-20-21 vahel mööda teemaa serva 7,0m tee teljest. Piir kulgeb ülejäänud piirimärkide vahel sirgjooneliselt piirimärgist piirimärki.

NR:1 (METALLTORU). Taastatud tuginedes Sarik-Siimani katastriüksuse varasema mõõtmisega saadud koordinaatidele.
NR:2 (METALLTORU). Maaga tasa. Piiride kindlaksmääramine 4*
NR:3 (METALLTORU). Piiride kindlaksmääramine 4*
NR:5 (METALLTORU). Piiride kindlaksmääramine 3*
NR:6 (METALLTORU). Piiride kindlaksmääramine 2*
NR:7 (METALLTORU). Maaga tasa.
NR:8 (METALLTORU). Taastatud tuginedes Sarik-Siimani katastriüksuse varasema mõõtmisega saadud koordinaatidele.
NR:9 (METALLTORU). Paigaldatud tähistamiseks varasemalt tähistamata Sarik-Siimani, Antsla metskond 138 ja Saarljärve tee katastriüksuste piirikäänupunkti. Asub 3,0m tee teljest.
NR:11 (METALLTORU). Väändunud metalltoru on korrastatud ja sirgeks painutatud.
NR:12 (METALLTORU). Paigaldatud lähtudes maakorralduskavast.
NR:13 (METALLTORU). Väändunud metalltoru on korrastatud ja sirgeks painutatud.
NR:24 (METALLTORU). Paigaldatud lähtudes maakorralduskavast.
NR:25 (METALLTORU). Piiride kindlaksmääramine 1*

Lisa 1



Lisa 2



Kommentaari: PIIRIDE KINDLAKSMÄÄRAMINE: 1* (piirimärk nr 25)

PÕHJUS:

Piirimärgi nr 25 asukohas oleva metalltoru asendiline erinevus võrreldes viimaste möödistusandmetega on 3,49m mis on üle katastriüksuse moodustamise korra § 17 lõikes 14 lubatud 70 cm väärtuse.

SELGITUS:

Sarik-Siimani katastriüksus on möödistatud riiklikus süsteemis. Männiku katastriüksus on möödistatud aerofotogeodeetilisel viisil. Lähima piirimärgi nr 27 asukoht vastab Sarik-Siimani piirandmete koordinaatidele. Lähima piirimärgi nr 27 jooneline erinevus võrreldes Männiku piirjoone pikkusega on 3,52m pikem. Lähim piirimärk nr 1 on taastatud arvestades Sarik-Siimani piirandmete koordinaate. Lähima piirimärgi nr 1 jooneline erinevus võrreldes Männiku piirjoone pikkusega on 13,0m pikem. Piirimärk nr 25 oli Sarik-Siimani seletuskirja järgi maastikul olemasolev ja möödistatud GNSS (GPS) seadmega ja võimalik, et tegemist on möödistusveaga.

TULEMUS: (ettepanek)

Maastikul olemasolev metalltoru piirimärgi nr 25 asukohas jääb tähistama Sarik-Siimani ja Männiku katastriüksuste ühist piirikäänupunkti.

PIIRIDE KINDLAKSMÄÄRAMINE: 2* (piirimärk nr 6)

PÕHJUS:

Piirimärgi nr 6 asukohas oleva metalltoru asendiline erinevus võrreldes viimaste mõõdistusandmetega on 3,87m mis on üle katastriüksuse moodustamise korra § 17 lõikes 14 lubatud 70 cm väärtuse.

SELGITUS:

Sarik-Siimani katastriüksus on mõõdistatud riiklikus süsteemis. Maseri katastriüksus on mõõdistatud aerofotogeodeetilisel viisil. Lähima piirimärgi nr 7 asukoht vastab Sarik-Siimani piiriandmete koordinaatidele. Lähima piirimärgi nr 7 jooneline erinevus võrreldes Maseri piirjoone pikkusega on 7,36m pikem. Lähima piirimärgi nr 5 asukohas on samuti vaja teostada piiride kindlaksmääramise toiming kuna maastikul olemasoleva piirimärgi asendiline erinevus Sarik-Siimani piiriandmetest on 2,99m. Lähima piirimärgi nr 5 jooneline erinevus, võrreldes maastikul olemasolevate metalltorude vahelist joonepikkust, on võrreldes Maseri piirjoone pikkusega 0,44m lühem (joonepikkus jääb lubatud vea piiresse). Piirimärk nr 6 oli Sarik-Siimani seletuskirja järgi maastikul olemasolev ja mõõdistatud GNSS (GPS) seadmega ja võimalik, et tegemist on mõõdistusveaga.

TULEMUS: (ettepanek)

Maastikul olemasolev metalltoru piirimärgi nr 6 asukohas jääb tähistama Sarik-Siimani ja Maseri katastriüksuste ühist piirikäänupunkti.

PIIRIDE KINDLAKSMÄÄRAMINE: 3* (piirimärk nr 5)

PÕHJUS:

Piirimärgi nr 5 asukohas oleva metalltoru asendiline erinevus võrreldes viimaste mõõdistusandmetega on 2,99m mis on üle katastriüksuse moodustamise korra § 17 lõikes 14 lubatud 70 cm väärtuse.

SELGITUS:

Sarik-Siimani katastriüksus on mõõdistatud riiklikus süsteemis. Maseri ja Lembitu katastriüksused on mõõdistatud aerofotogeodeetilisel viisil. Lähima piirimärgi nr 4 asukoht vastab Sarik-Siimani piiriandmete koordinaatidele. Lähima piirimärgi nr 4 jooneline erinevus võrreldes Lembitu piirjoone pikkusega on 16,47m lühem. Lähima piirimärk nr 6 asukohas on samuti vaja teostada piiride kindlaksmääramise toiming kuna maastikul olemasoleva piirimärgi asendiline erinevus Sarik-Siimani piiriandmetest on 3,87m. Lähima piirimärgi nr 6 jooneline erinevus, võrreldes maastikul olemasolevate metalltorude vahelist joonepikkust, on võrreldes Maseri piirjoone pikkusega 0,44m lühem (joonepikkus jääb lubatud vea piiresse). Piirimärk nr 5 oli Sarik-Siimani seletuskirja järgi maastikul olemasolev ja mõõdistatud tahhumeetrilise mõõdistamise teel, samalt mõõdistuskäigult mõõdistatud teiste piirimärkide asukohad vastavad piiriandmetele.

TULEMUS: (ettepanek)

Maastikul olemasolev metalltoru piirimärgi nr 5 asukohas jääb tähistama Sarik-Siimani, Maseri ja Lembitu katastriüksuste ühist piirikäänupunkti.

PIIRIDE KINDLAKSMÄÄRAMINE: 4* (piirimärgid nr 2 ja 3)

PÕHJUS: Piirimärkide 2- 3 vaheline piirjoone pikkus on 1,05m lühem võrreldes Metsatuka katastriplaani piiriandmetes märgitud joonepikkusest, see on üle katastriüksuse moodustamise korra § 17 lõikes 14 lubatud 70 cm väärtuse.

SELGITUS:

Sarik-Siimani katastriüksus on mõõdistatud riiklikus süsteemis. Piiriandmete asukohad vastavad Sarik-Siimani piiriandmetes toodud koordinaatidele. Piirimärk nr 2 on kuputsaga metalltoru. Metsatuka katastriüksus on mõõdistatud suvalises süsteemis. Metsatuka piiriandmete koordinaatide järgi ei moodustu Metsatuka katastriplaani graafilisel osal väljajoonistatud piirikuju ja samuti ei moodustu Metsatuka piiriandmete joonepikkuste ja sisenurkade järgi katastriüksuse ringpiirikuju, jooneline sulgemisviga ~1m. Metsatuka mõõdistustoimikus puuduvad välimõõdistuse materjalid. Maseri ja Lembitu katastriüksused on mõõdistatud aerofotogeodeetilisel viisil. Piirimärgi nr 3 lähima piirimärgi nr 4 asukoht vastab Sarik-Siimani piiriandmete koordinaatidele. Lähima piirimärgi nr 4 jooneline erinevus võrreldes Lembitu piirjoone pikkusega on 1,74m lühem. Piirimärgi nr 3 lähim Männiku piirimärk nr 31 ei olnud maastikul leitav. Piirimärgi nr 2 lähim piirimärk nr 1 on taastatud arvestades Sarik-Siimani piiriandmete koordinaate. Lähima piirimärgi nr 1 jooneline erinevus võrreldes Männiku piirjoone pikkusega on 11,65m lühem. Männiku piirimärgi nr 30 asukohas on maastikul olemasolev metalltoru (kupitsaga). Piirimärgi nr 2 ja Männiku piirimärgi nr 30 jooneline erinevus on 0,14m (joonepikkus jääb lubatud vea piiresse)

TULEMUS: (ettepanek)

Maastikul olemasolev metalltoru piirimärgi nr 2 asukohas jääb tähistama Sarik-Siimani, Metsatuka ja Männiku katastriüksuste ühist piirikäänupunkti.

Maastikul olemasolev metalltoru piirimärgi nr 3 asukohas jääb tähistama Sarik-Siimani, Metsatuka ja Lembitu katastriüksuste ühist piirikäänupunkti.